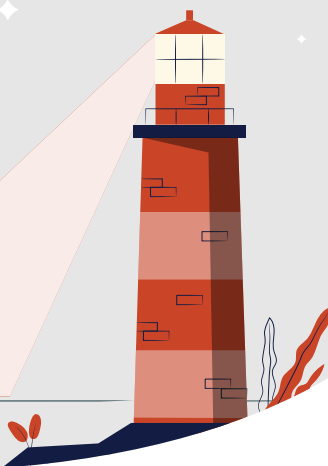


# ZASTAVME

## NÁSILIE AJ V ČASE IZOLÁCIE



## AK MÁTE PODOZRENIE...

Ak máte podozrenie, že dieťa vo Vašom okolí je týrané alebo inak zneužívané, alebo ste sami obeťou, volajte **políciu 158**. Zanedbávanie starostlivosti o deti môžete nahlásiť aj na linke ústredia práce **0800 191 222**.

Ak sa na vás obráti obeť domáceho násilia - dieťa alebo žena s prosbou o pomoc, neposudzujte, nakoľko sú informácie, ktoré uvádza podľa vás pravdivé a násilie závažné. Požiadať o pomoc je ťažký a dôležitý krok.

Ak máte podozrenie, že žena vo vašom okolí je týraná alebo inak zneužívaná, alebo ste sami obeťou, volajte **políciu 158** alebo Národnú linku pre ženy zažívajúce násilie **0800 212 212**.

Ak ste oslovili obeť domáceho násilia a ona vašu pomoc odmietla, alebo sa Vám snažila podozrenie vyhovoriť, buďte trpezlivý. Veľa obetí tak robí z obáv alebo zahanbenia. Vami vyslaný signál o tom, že máte záujem pomôcť je pre obeť dôležitý pre čas, keď bude pripravená pomoc prijať alebo akútne potrebovať.

Ďalšie kontakty pomoci vyhľadáte na **[www.zastavmenasilie.gov.sk](http://www.zastavmenasilie.gov.sk)** alebo na **[www.detstvobeznasilia.gov.sk](http://www.detstvobeznasilia.gov.sk)**



Polícia  
158



Linka ústredia práce  
0800 191 222



Národná linka pre ženy  
zažívajúce násilie  
0800 212 212



NÁRODNÁ LINKA PRE ŽENY  
ZAŽÍVAJÚCE NÁSILIE

Národné koordináčne stredisko pre riešenie  
problematiky násilia na deťoch  
#tykasamato



# PRÁVA A POVINNOSTI OZNAMOVATEĽA

**Najdôležitejšou povinnosťou dospelého je oznámenie o porušovaní práv dieťaťa, resp. o páchaní trestného činu. táto povinnosť nie je iba morálnou povinnosťou, ale aj zákonnou (Zákon o sociálnoprávnej ochrane detí a sociálnej kurately a Trestný zákon).**

Každý, kto sa dozvie o porušovaní práv dieťaťa je povinný to oznámiť, a to aj keď dospelý nevie alebo nemôže posúdiť, či ide o trestný čin alebo o aký trestný čin ide. Rovnako pri oznámení nemusí byť zrejmé, kto je páchatel'om. Porušovanie práv detí, resp. páchanie trestného činu je možné oznámiť jednej z týchto inštitúcií:



Orgán SPODaSK  
(Úrad práce, sociálnych vecí a rodiny)



Polícia



Prokuratúra

V prípade násilia na ženách, ak bezprostredne hrozí ohrozenie života a zdravia vždy privolajte políciu k miestu, kde sa násilie odohráva. Ak nehrozí priame ohrozenie, je domáce násilie možné oznámiť jednej z týchto inštitúcií: Polícia a Prokuratúra.

**Pokiaľ je to možné, pýtajte sa žien zažívajúcich násilie, akú pomoc by prijali.**

Oznámenie trestného činu možno urobiť ústne na ktorejkoľvek policajnej stanici alebo prokuratúre, kde kompetentný pracovník spíše zápisnicu. oznámenie je možné realizovať aj písomne. Hoci tu nie je formálne stanovená forma a obsah oznámenia, oznamovateľ bysa mal riadiť nasledovným súborom otázok: Kedy (k udalosti došlo)? Kde (miesto)? Kto (totožnosť páchatel'a, poškodeného, svedkov)? Ako (popis jednania zúčastnených osôb)? Čo (následky udalosti)? Čím (predmety, nástroje, dôkazy)? Prečo (motív jednania páchatel'a)? Pritom platí zásada, že ak oznamovateľ odpoveď na niektorú otázku nepozná, výslovne to v oznámení uvedie.

## Možnosti utajenia totožnosti oznamovateľa násilia

Ak je orgánu sociálnoprávnej ochrany detí a sociálnej kurately oznámené porušovanie práv dieťaťa, je povinný utajiť totožnosť oznamovateľa, ak o to oznamovateľ požiada; to neplatí, ak orgán sociálnoprávnej ochrany detí a sociálnej kurately poskytuje informácie orgánu činnému v trestnom konaní, súdu a inému orgánu na účel ustanovený osobitným predpisom. orgán sociálnoprávnej ochrany detí a sociálnej kurately môže utajiť totožnosť oznamovateľa, ak je to na dosiahnutie účelu preverenia oznámenia nevyhnutné.

Na žiadosť oznamovateľa sa v trestnom oznámení neuvedú údaje o jeho totožnosti. Materiály, ktoré umožňujú zistenie totožnosti takého oznamovateľa, sa ukladajú na prokuratúre. Do spisu sa zakladajú len s jeho súhlasom.

